

LA SOCIÉTÉ DES TRAVERSIERS DU QUÉBEC  
DANS LE SILLAGE DU DÉVELOPPEMENT DURABLE



**Traversiers**

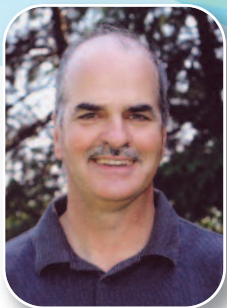
*On tisse des liens!*



Photo : Marc Loiseau

Québec 

## MESSAGE DU PRÉSIDENT-DIRECTEUR GÉNÉRAL



*Le majestueux fleuve Saint-Laurent, principale voie de transport empruntée par les premiers explorateurs, a toujours joué un rôle primordial dans le développement du Québec. Quelques siècles plus tard, la circulation sur le fleuve s'est structurée, et aujourd'hui, de nombreux intervenants sillonnent ses eaux. Nous sommes fiers, à la Société des traversiers du Québec (STQ), de pouvoir affirmer que nous disposons du plus vaste réseau de traverses et dessertes de la province, réseau qui facilite les déplacements de millions de personnes et de tonnes de marchandises.*

*C'est avec conviction que nous ancrons nos activités aux trois piliers du développement durable, soit l'environnement, le social et l'économie. Plus concrètement, en augmentant constamment notre performance environnementale, en jouant un rôle actif dans le perfectionnement professionnel de nos employés et en privilégiant un milieu de travail sain et sécuritaire. De plus, nous nous soucions des collectivités où nous œuvrons et contribuons indéniablement à l'essor économique du Québec, tout particulièrement à celui des régions.*

*Au cours des prochaines années, nous mettrons le cap sur l'implantation d'indicateurs selon les lignes directrices de la Global Reporting Initiative (GRI). D'ici là, je vous invite à parcourir cette publication qui témoigne de nos réalisations et dévoile certains de nos engagements en matière de développement durable.*

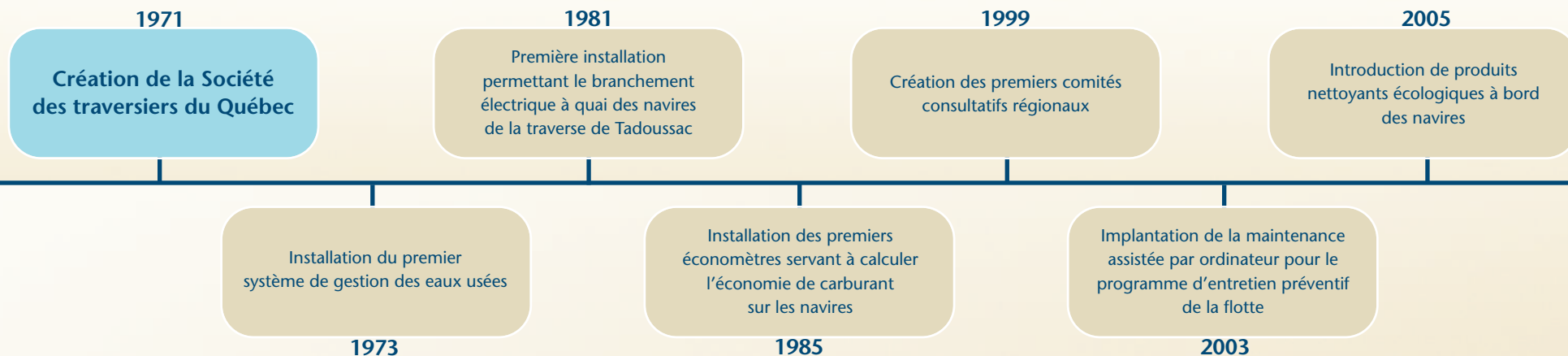
*Bonne lecture,  
Georges Farrah*

### MISSION

« Assurer la mobilité des personnes et des marchandises par des services de transport maritime de qualité, sécuritaires et fiables favorisant ainsi l'essor social, économique et touristique du Québec ».

### VISION

« La Société des traversiers du Québec, chef de file du transport par traversiers, des services de dessertes de l'industrie maritime au Québec, est une organisation performante et innovatrice ».



## EN SAVOIR PLUS SUR LE DÉVELOPPEMENT DURABLE

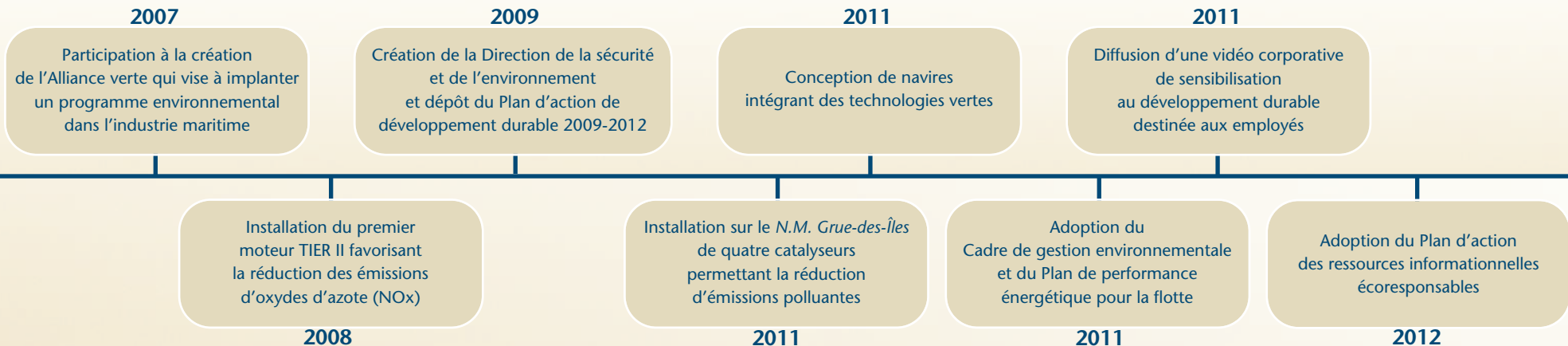
« Le développement durable s'entend d'un développement qui répond aux besoins du présent sans compromettre la capacité des générations futures à répondre aux leurs ».

« Le développement durable s'appuie sur une vision à long terme qui prend en compte le caractère indissociable des dimensions ENVIRONNEMENTALE, SOCIALE et ÉCONOMIQUE des activités de développement ».

La Loi sur le développement durable définit 16 principes.  
Pour plus d'information, visitez le  
[www.mddep.gouv.qc.ca/developpement/principes.pdf](http://www.mddep.gouv.qc.ca/developpement/principes.pdf)



*Extraits de la Loi sur le développement durable*





ÉQUITÉ SOCIALE

## TRAVAILLER AU BIEN-ÊTRE ET AU DÉVELOPPEMENT DE NOS EMPLOYÉS

La stratégie de développement durable du gouvernement du Québec invite à :

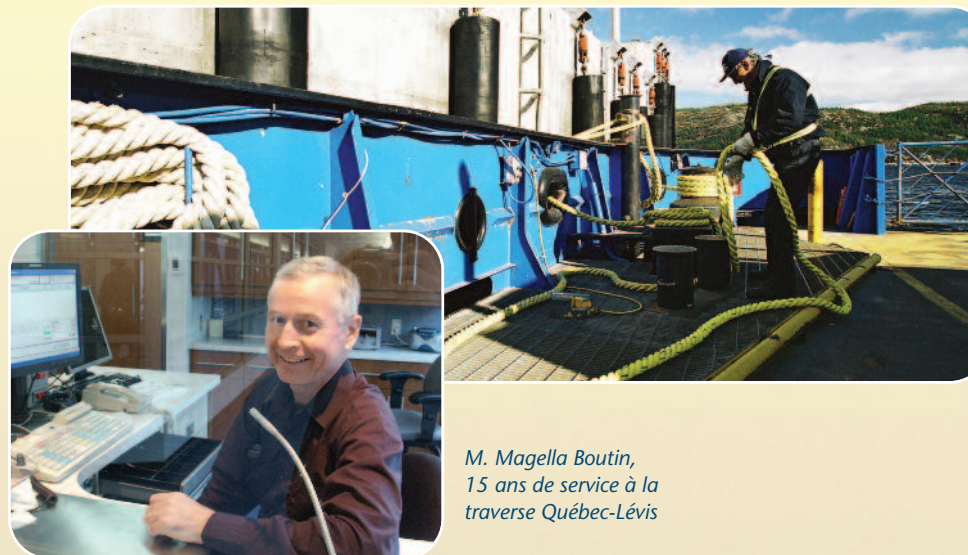
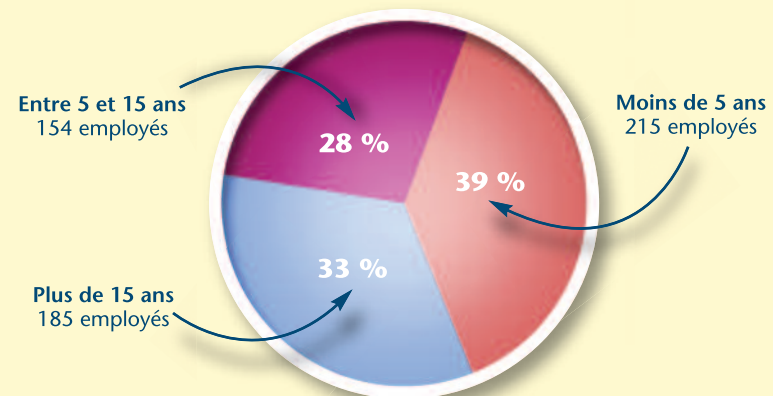
- Informer, **SENSIBILISER**, éduquer, innover
- Réduire et gérer les risques pour améliorer la **SANTÉ**, la **SÉCURITÉ** et l'environnement

### ➤ La STQ offre un milieu de travail sain et sécuritaire afin de contribuer au bien-être de ses employés

- ✓ Système de gestion de la sécurité maritime
- ✓ Programmes de prévention en santé et sécurité au travail
- ✓ Formation
- ✓ Programme d'aide aux employés
- ✓ Programme d'incitation à l'activité physique
- ✓ Majorité des employés couverts par une convention collective
- ✓ Équité d'emploi
- ✓ Programme de reconnaissance du personnel
- ✓ Sondage interne sur le climat et la satisfaction au travail

La STQ sait qu'elle peut compter sur la contribution de ses employés, dont le tiers cumule plus de 15 ans d'ancienneté.

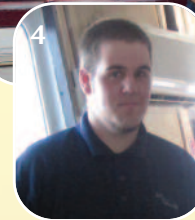
Répartition du personnel selon le nombre d'années de service à la STQ



M. Magella Boutin,  
15 ans de service à la  
traverse Québec-Lévis

## Une belle histoire de famille à la traverse de Tadoussac

1. Vers 1925, **Jos Deschênes** est le premier navigateur à avoir effectué des traversées régulières à l'embouchure de la rivière Saguenay, aux commandes d'une chaloupe motorisée qui servait au transport du courrier, de marchandises et de quelques rares passagers.
2. **Guy Deschênes** marche sur les traces de son père, Jos. À la barre des traversiers pendant 48 ans, il débute comme matelot à la traverse de Tadoussac en 1946 sur le *N.M. Jacques-Cartier*. Il exerce ses fonctions de capitaine sur les traversiers de la STQ, de 1980 à 1996.
3. La tradition se poursuit avec **Rémi Deschênes**, l'un des fils de Guy, à l'emploi de la STQ depuis 1982. Il est actuellement capitaine à la traverse de Tadoussac.
4. Avec **Marc-André Deschênes**, le fils de Rémi, c'est la tradition paternelle qui se perpétue.



Depuis 1980, l'un des navires de Tadoussac, le *N.M. Jos-Deschênes* rappelle le nom du premier capitaine

## LA STQ MET LE CAP SUR

- Introduction d'un cadre de gestion en santé et sécurité au travail :
  - Prévention des accidents
  - Encadrement des activités à risque
  - Sensibilisation en santé et sécurité au travail auprès des employés
- Le transfert des connaissances pour assurer la relève



## COMMUNIQUER AVEC NOTRE CLIENTÈLE ET LES COMMUNAUTÉS

La stratégie de développement durable du gouvernement du Québec invite à :

- **INFORMER, SENSIBILISER**, éduquer, innover
- Sauvegarder et **PARTAGER** le patrimoine collectif
- Favoriser la **PARTICIPATION À LA VIE COLLECTIVE**

### ➤ La STQ est engagée dans son milieu

- ✓ Expositions et promotion du patrimoine régional et culturel à bord des navires
- ✓ Partenariats lors de congrès, de conférences, de manifestations touristiques, sportives et culturelles



Depuis plusieurs années, la STQ collabore avec l'organisation du Marathon des Deux Rives. Des milliers de coureurs prennent le traversier pour se rendre à la ligne de départ, à Lévis



Depuis 2002, à bord du *N.M. Alphonse-Desjardins* et du *N.M. Lomer-Gouin* de la traversée de Québec, des sculptures, photos et peintures racontent l'histoire des traversées du fleuve entre Québec et Lévis, des débuts de la colonie à aujourd'hui



Exposition historique à bord du *N.M. Camille-Marcoux* de la traversée de Matane

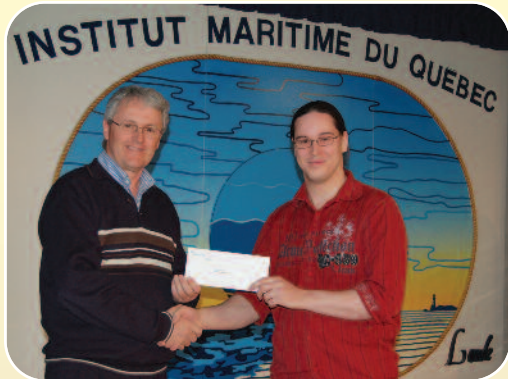


M. Georges Farrah, président-directeur général de la STQ en compagnie de M. Jean-Philippe L. Messier, directeur général de la Réserve mondiale de la biosphère Manicouagan-Uapishka. À bord du *N.M. Camille-Marcoux*, une fresque illustre divers aspects de cette réserve

# FAIRE PREUVE D'UN COMPORTEMENT SOCIALEMENT RESPONSABLE

## ➤ La STQ interagit avec les intervenants du milieu et sa clientèle

- ✓ Tenue de comités consultatifs régionaux
- ✓ Plan d'action à l'égard des personnes handicapées
- ✓ Participation à des campagnes nationales de solidarité
- ✓ Remises de bourses d'études aux étudiants de l'Institut maritime du Québec
- ✓ Collaboration avec des organismes à but non lucratif
- ✓ Sondage annuel sur la satisfaction de la clientèle
- ✓ Comité service clients pour assurer le suivi des opinions reçues



*M. Clément Méthot, chef mécanicien à la traverse Matane–Baie-Comeau–Godbout, remettant une bourse à M. Christian Picard, étudiant en génie mécanique de marine à l'Institut maritime du Québec*



*M<sup>me</sup> Greta Bédard, directrice à la traverse de Matane–Baie-Comeau–Godbout, remettant une bourse à M<sup>me</sup> Myriam Bélanger, étudiante en techniques de logistique du transport à l'Institut maritime du Québec*



*La STQ participe activement à la Campagne d'Entraide en recueillant les dons des membres du personnel*



*Recyclage Vanier, une entreprise d'insertion sociale dédiée à l'environnement, détruit et recycle les documents confidentiels de la STQ depuis 1997*

LA STQ MET LE CAP SUR

- La création de nouveaux comités consultatifs régionaux
- La contribution au projet de modernisation de la bibliothèque de l'Institut maritime du Québec, une initiative de sa fondation



## RÉDUIRE NOTRE EMPREINTE ENVIRONNEMENTALE

La stratégie de développement durable du gouvernement du Québec invite à :

- Informer, sensibiliser, éduquer, **INNOVER**
- Réduire et gérer les risques pour améliorer la santé, la sécurité et l'**ENVIRONNEMENT**
- Produire et consommer de façon **RESPONSABLE**

### ➤ La STQ améliore sans cesse ses pratiques environnementales

- ✓ Cadre de gestion environnementale basé sur ISO 14001
- ✓ Engagement volontaire dans le programme maritime nord-américain de performance environnementale de l'Alliance verte
- ✓ Plan de performance énergétique pour la flotte
- ✓ Réduction des émissions polluantes grâce à l'utilisation d'un carburant à faible teneur en soufre
- ✓ Installation d'économètres sur les navires
- ✓ Préservation de la biodiversité lors des travaux de dragage
- ✓ Pratiques d'acquisitions écoresponsables
- ✓ Analyse de cycle de vie sur la motorisation des nouveaux navires
- ✓ Participation aux programmes nationaux de lutte contre les changements climatiques



Photo : Info-Dimanche

Protection de la biodiversité : la STQ, partenaire de l'étude sur la réhabilitation du marais de Rivière-du-Loup



Consultez le [www.allianceverte.org](http://www.allianceverte.org) pour apprécier la performance environnementale de la STQ



## ► La STQ amorce un virage vert avec ses nouveaux traversiers



MATANE-BAIE-COMEAU-GOUBOUT



TADOUSSAC-BAIE-SAINTE-CATHERINE

✓ 3 nouveaux navires propulsés au gaz naturel liquéfié

### Quelques avantages liés à la propulsion au gaz naturel liquéfié :

- Réduction de 25 % des émissions de gaz à effet de serre
- Navires moins bruyants et davantage respectueux du milieu marin
- Chauffage par récupération d'énergie

✓ Un navire propulsé au diesel électrique hybride



L'ISLE-VERTE-NOTRE-DAME-DES-SEPT-DOULEURS

En 40 ans, le choix écoresponsable de sa clientèle d'emprunter ses traversiers a permis d'ÉVITER l'émission d'environ **8,4 MILLIONS DE TONNES DE CO<sub>2</sub>**

Des raccourcis écologiquement sensés	Traversée	Trajet routier
Sorel-Tracy– Saint-Ignace-de-Loyola	1,6 km	145 km
Québec-Lévis	1 km	35 km
Tadoussac– Baie-Sainte-Catherine	1,6 km	310 km
Matane–Baie-Comeau	62 km	794 km
Matane–Godbout	55 km	853 km

## LA STQ MET LE CAP SUR

- La certification de son Bilan Carbone
- Les essais de traitement du carburant par nanotechnologie
- La construction d'un navire équipé d'un système de propulsion au diesel électrique hybride
- La construction de trois nouveaux navires propulsés au gaz naturel liquéfié



## PARTICIPER À L'ESSOR ÉCONOMIQUE DES RÉGIONS

La stratégie de développement durable du gouvernement du Québec invite à :

- **AMÉNAGER** et **DÉVELOPPER** le territoire de façon durable et intégrée
- **RENFORCER** la viabilité et la résilience des collectivités urbaines, rurales ou territoriales et des communautés autochtones

### ➤ La STQ est un vecteur de développement économique pour les régions du Québec

- ✓ Majorité des réparations et constructions des navires réalisée dans les chantiers navals québécois
- ✓ Réseau réparti dans 11 des 22 régions touristiques du Québec
- ✓ 35 municipalités desservies
- ✓ Acquisitions de biens et services auprès de 5000 fournisseurs établis au Québec
- ✓ Plus de 650 employés participant à la vie économique des régions

### Quelques données sur le réseau de la STQ au 1<sup>er</sup> avril 2012

<b>2</b>	dessertes exploitées en partenariat
<b>5</b>	traverses exploitées en partenariat
<b>6</b>	traverses exploitées par la STQ
<b>13</b>	navires
<b>22</b>	quais
<b>59</b>	bâtiments



*La construction du N.M. Ivan-Quinn, au chantier naval Méridien Maritime de Matane en 2009*



*Le N.M. Lomer-Gouin en cale sèche, au chantier naval d'Industries Océan à L'Isle-aux-Coudres*

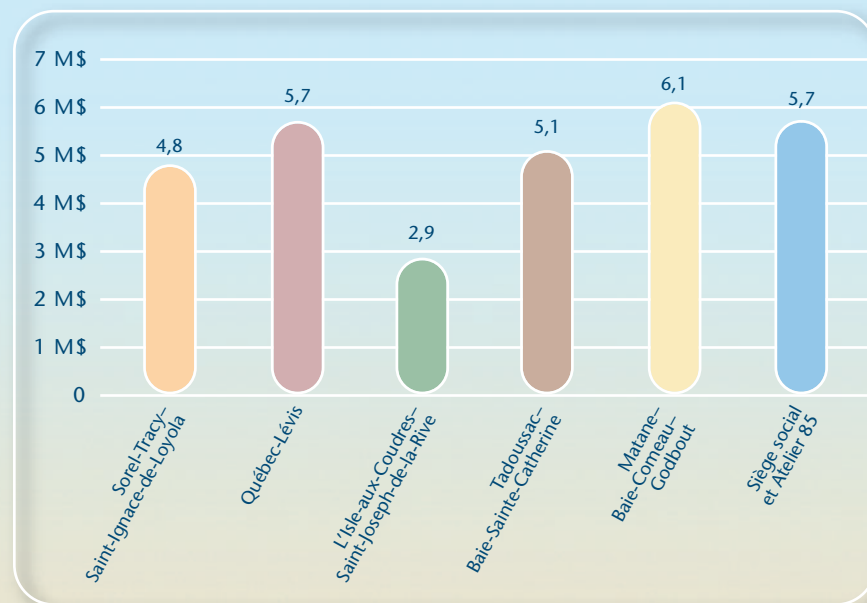


*Le N.M. Camille-Marcoux en cale sèche, au chantier naval Verreault Navigation à Les Méchins*

## Nombre d'employés ayant travaillé à la STQ durant l'année 2011

<b>97</b>	Traverse Sorel-Tracy–Saint-Ignace-de-Loyola
<b>136</b>	Traverse Québec-Lévis
<b>68</b>	Traverse L'Isle-aux-Coudres–Saint-Joseph-de-la-Rive
<b>112</b>	Traverse Tadoussac–Baie-Sainte-Catherine
<b>139</b>	Traverse Matane–Baie-Comeau–Godbout
<b>103</b>	Siège social et Atelier 85 à Québec

## Masse salariale en millions \$ pour 2011-2012



*M<sup>me</sup> Marise Hovington, capitaine, en compagnie de M. Larry Dallaire, lieutenant à la traverse Tadoussac–Baie-Sainte-Catherine*



*M. Alain Labonté, capitaine et M. Jean-Denis Roy, chef mécanicien senior, tous deux à la traverse Sorel-Tracy–Saint-Ignace-de-Loyola*

## LA STQ MET LE CAP SUR

### Des investissements majeurs pour ses infrastructures partout en région

- Les travaux d'améliorations et de réparations majeures des quais de Rivière-du-Loup
- La construction d'une nouvelle gare à Lévis
- La construction d'une nouvelle gare à Notre-Dame-des-Sept-Douleurs (Île Verte)
- La modernisation de la gare de Matane
- La rénovation de la gare de Sorel-Tracy
- La construction d'infrastructures à la traverse de la Rivière Saint-Augustin



Pour tout commentaire sur cette publication : [developpement.durable@traversiers.com](mailto:developpement.durable@traversiers.com)  
Date de publication : juin 2012

Société  
des traversiers

Québec 